



Комфорт в превосходной степени

Дизайн Максима Максименко, дизайн-студия Nota Bene
Текст Софии Суденковой
Фото Зинура Разутдинова

Людей, подобных хозяевам этой квартиры, обычно называют космополитами, или гражданами мира. Они легко и непринужденно передвигаются по всему земному шару, чувствуя себя в любой стране как дома. Насмотревшись на зарубежный быт, они предъявляют повышенные требования к жилью: помимо безупречного внешнего вида, оно должно быть и максимально комфортным. Вот и к выбору дизайнера для своей минской двухуровневой квартиры они подошли очень серьезно. И когда, наконец, остановили свой выбор на дизайн-студии Nota Bene, то полностью положились на вкус и талант ее арт-директора Максима Максименко.



Скульптура из патинированной
бронзы «Арлекин с мандолиной»
Владислава Рутковского



В проекте использовались много художественных работ. Это и мраморный рельеф «Листья» Александра Шаппо, скульптура из патинированной бронзы Владислава Рутковского, художественные фотографии Андрея Шукина и даже фрагменты архитектурного декора XIX века.

Архитектурное построение пространства, многообразие текстур отделки, элегантная игра цвета – интерьер хочется рассматривать и рассматривать, разбирая попутно на составляющие, чтобы понять, как именно он устроен. Потому что при всей своей насыщенности различными по стилистике и форме элементами выглядит он потрясающе цельно.

Первый уровень практически целиком занимает кухня-столовая-гостиная. Правда, объединение в данном случае носит условный характер – благодаря продуманной системе визуальной легкой перегородок кухня и прихожая со стороны гостиной практически не просматриваются. При этом конструкции нагружены еще и дополнительным функционалом: в стене между столовой и гостиной оборудован большой сквозной портал щелевого биокамина. А недоходящая до потолка перегородка за телевизором скрывает все не-

обходимые для домашнего кинотеатра коммуникации.

Жесткий, строгий каркас общественной зоны подчеркивает и отделка стен – белые полуколонны чередуются с темными нишами. Этот прием отлично усиливает зонирование. Тон в насыщении интерьера предметами задает характерная для стиля фьюжн игра с неожиданными контекстами. Текстиль с шикарной, насыщенной фактурой смягчил четко обозначенные рамки зон. А классическая симметричная расстановка мебели заставила абсолютно по-новому звучать ее упрощенные формы и глянцевые фасады, придала им элегантность.

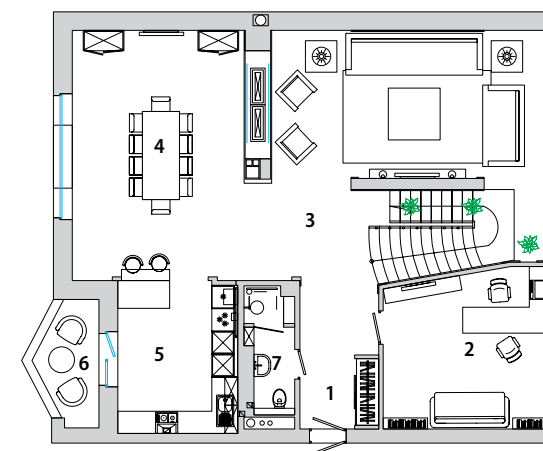
Весьма эффектно оформлена лестница: на фоне кусочка практически уличного ландшафта ажурное ограждение из нержавеющей стали сочетается со ступенями из натурального дерева. На приватном этаже располагаются три спальни. Хозяйские выдержаны в

разных стилистках: легкая цветочная классика женской контрастирует с монохромной и строгой мужской. Каждая из комнат дополнена собственной ванной. Еще одна спальня в пастельной серо-розовой гамме – гостевая.

В этом проекте наиболее полно воплотились опыт и наработки студии по автоматизации систем жизнеобеспечения дома, взаимосвязи всех его инженерных сетей. В результате, понятие «умный дом» в данном случае это не просто банальный контроль за отоплением и освещением. Здесь в любом уголке можно нажатием всего одной кнопки создать абсолютно индивидуальный микроклимат, идеально соответствующий настроению и физическому состоянию владельцев. ☺



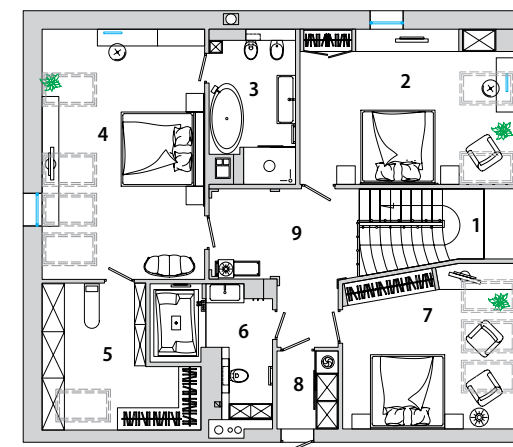
Повторяющимся элементом, объединяющим разные зоны, стало обрамление из черной мозаики – этот прием используется и на стенах, и на полу.



◀ ЭКСПЛИКАЦИЯ 1-го ЭТАЖА

Общая площадь... 133,8 м²

1. Прихожая 8,1 м²
2. Кабинет 17,9 м²
3. Холл-гостиная 50 м²
4. Столовая 35,9 м²
5. Кухня 13 м²
6. Балкон 4,7 м²
7. Санузел 4,2 м²



◀ ЭКСПЛИКАЦИЯ 2-го ЭТАЖА

Общая площадь... 128,6 м²

1. Лестница 7 м²
2. Спальня 24,2 м²
3. Санузел 8,9 м²
4. Спальня 29,5 м²
5. Гардеробная 14,1 м²
6. Санузел 8,5 м²
7. Спальня 20 м²
8. Прачечная 3,5 м²
9. Холл 12,9 м²

КОММЕНТАРИЙ ДИЗАЙНЕРА



Мне не близки интерьеры, которые легко читаются, где выдержаны пропорции, они архитектурны, но, увы, скучны...

Мне нравится работать с разными материалами, играть оттенками, текстурами, создавать живописный «говорящий» образ.

Интерьер, который создается для конкретных людей, на мой взгляд, должен быть информативен, он пронизан общением, контактом с хозяевами жилища. Работая над этим интерьером, было важным найти баланс между лоском и комфортом, архитектурностью и декором. Особым удовольствием для меня как для автора стала возможность завершить интерьер целиком, наполнить его акцентами, аксессуарами и произведениями искусства.

Максим Максименко



Благодаря сквозному порталу можно общаться, находясь в разных комнатах, – отличное решение для большой компании.



Целостный образ столовой завершают одинаковые по форме люстра, основание стола и буфеты.



Завиток на полу прихожей – изящная аллюзия идеи о том, что дом – это раковина, в которой можно спрятаться от окружающего мира.



«Спрятать» кухню в общем пространстве помог и ее нейтральный светло-серый цвет.



Своеобразный ковер из узорного деревянного паркета добавил гостиной уюта.
Рисунок лестничного ограждения в виде развевающихся лент – задумка автора проекта.



Светлая мебель и текстиль с цветочным орнаментом привносят в спальню хозяйки нотку нежности.



Большое зеркало добавляет простора и воздуха мансардному помещению.



В гостевой спальне сразу несколько цитат с первого этажа – фрагменты архитектурного декора XIX века и зеркало-солнце.

