



«БРИСТОЛЬ»: ИГРА В КЛАССИКИ

Площадь: 178,5 м²
Год реализации: 2016
Город: Минск
Автор: Максим Максименко, арт-директор студии архитектуры и интерьера Nota Bene.
Фотограф: Егор Пясковский.
Задача: создать уютный и теплый интерьер для семьи, в которой ценят комфорт.

Этот объект стал в результате работы дизайнеров студии Nota Bene компактным, уютным домом, где удалось сохранить баланс без ухода в перегруженность интерьера. Гармоничное сочетание классики и современности, интересные пространственные решения создают ощущение большей площади, чем есть на самом деле.

Созданный для ценителей комфорта, этот интерьер получился легким и в то же время строгим и функциональным. В его основе — атмосфера сдержанной классики с прованскими нотами. Хозяевам близки элегантный минимализм, комфортная домашняя обстановка. Их предпочтения сразу были обозначены: натуральные материалы, спокойные цвета,

теплые фактуры и атрибуты традиционного дома. Были использованы напольная доска, керамогранит, торшеры и бра в освещении. Для дровяного камина выбрали двухстороннюю топку с поднимающейся вверх створкой и нарядные фактуры травертина и декоративной слюды — в оформлении.

Заказчики пришли к дизайнеру с домом, построенным по типовому проекту. По планировке второй этаж был более или менее скомпонован — доработали только практичное расположение ниш, шкафов, гардеробных, сантехники и т.д. А вот первый этаж пришлось основательно переделать. Сложная в использовании общая зона изначально была раз-

делена на гостиную, столовую и кухню. В итоге перепланировки в центре этого пространства появилась легкая воздушная перегородка, не «съедающая» объем и при этом работающая на обе стороны. В основу всего этажа положена удобная круговая планировка: из кухни можно попасть во входную зону, а из гостиной — в холл. Препятствий движению нет — для холодильника и витрин нашлось скрытая ниша, которая не отнимает места. Появилась и зона «быстрого столика» под окном. Словом, дизайнеры сделали все, чтобы разгрузить пространство, не допустить ощущения сжатости и загромо-

денности. Хотя пространства для воплощения первоначальных задумок владельцев дома было совсем немного. Все поверхности стен выдержаны в светлых тонах с различными вкраплениями, местами переходя в табачные оттенки. Цвет темного шоколада с медным отливом в лестничном пространстве обозначает переход в приватную зону, функционально разграничивая этажи: если первый — парадный, то второй — это место уединения и восстановления сил. В спальне хозяев главенствуют более глубокие шоколадные тона и более сложные фактуры. Стена за изголовьем

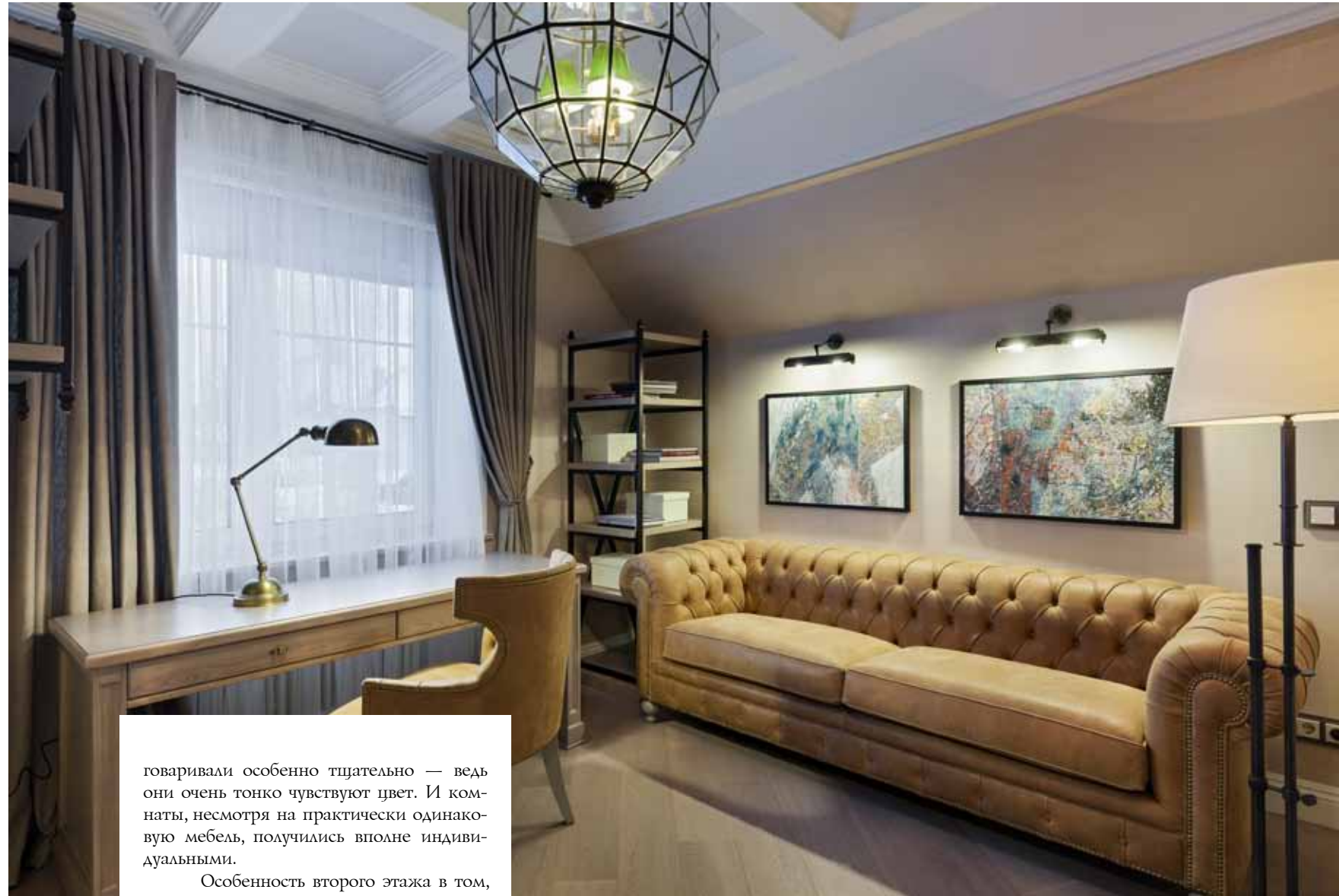


кровати расшита молдингами и инкрустирована зеркальными вставками. За счет зеркал в перегородке гардеробной она смотрится как окно, намекая на тему перголы — беседки в интерьере. Здесь могла получиться глухая стена, но примененное решение добавило воздуха и колорита. А такие детали, как бра и «уличные» светильники, создали еще больше акцентов, отвечающих стилистике французского Прованса и романтических беседок.

Интересной по компоновке получилась ванная комната. Несмотря на условия, заданные ограниченным пространством, хотелось уместить здесь все, что было в списке пожеланий заказчиков, и задача была решена. Благодаря глубокой ванне, которая отделена от душа перегородкой, получилась душевая глубиной почти в метр. Внутри за стеклянной створкой — плоский поддон и небольшое сиденье с подогревом. Умывальник

размещен под окном, в результате чего появилась возможность применить концепцию трельяжа с боковыми поворотными зеркалами. Теперь, приводя себя в порядок, можно смотреть в окно. Или опустить полотно рольшторы, которая пропускает свет, но не дает снаружи рассмотреть происходящее внутри, позволяя полностью уединиться. Умывальник реализован единой столешницей с подоконником. Тумба выполнена без видимой опоры, что тоже экономит пространство. Много внимания было уделено и функционалу, выдвигаемым ящикам, так что каждый сантиметр объема здесь чем-то занят.

Говоря о детских, стоит сказать, что дизайнеры разработали две отдельные комнаты для девочек — ведь у каждой из них свой характер и предпочтения. Пришлось много поработать над цветом, обсуждая решения с каждым членом семьи, но с детьми этот аспект интерьера про-



говаривали особенно тщательно — ведь они очень тонко чувствуют цвет. И комнаты, несмотря на практически одинаковую мебель, получились вполне индивидуальными.

Особенность второго этажа в том, что все его помещения так или иначе соприкасаются со скосами потолка. Это сделало задачу дизайнеров интереснее и сложнее, заставило мыслить творчески. Ответами на этот вызов стали молдинги на стенах, встроенная мебель, сопряжение разных элементов. В частности, шкафы в комнатах девочек были сделаны под заказ. С учетом того, что дети растут, в обустройстве использовались различные «икеевские» элементы: витрины, полки, кровать. На стенах детских комнат — декоративная штукатурка. По ней летают бабочки, которые изумительно смотрятся при искусственном освещении.

Что касается инженерии, в доме установлены радиаторы, работающие не по принципу конвекции, а по принципу излучения, что имеет положительное влияние на здоровье и самочувствие. К тому же они не сушат воздух, их удобно чистить. Вентиляция устроена с рекуперацией тепла и влаги, а управление умным домом, системами отопления и климата взяли на себя встроенные элементы. ■

ОДО «Дизайн-студия» Нотабене», УНП 190819368

